

第37回出雲全日本大学選抜駅伝競走

取材要項

1. 報道取材の申込みについて

本大会の報道取材については、**原則として**下記の報道取材可能団体に認めることとします。また、取材を希望する報道機関等については、下記をお読み取りいただき、「**報道取材申込**」をしてください。申込がない場合、当日の取材をお断りすることがあります。

記

(1) 報道取材可能団体

後援団体のメディア、日本新聞協会、日本雑誌協会、日本スポーツニュース協会、日本スポーツプレス協会、日本外国特派員協会の各加盟社、陸上競技専門誌等、出雲市政記者クラブ、大学広報・大学新聞

(2) 報道取材申込について

【**グーグルフォーム QR コード**】

〔申込方法〕 **グーグルフォーム**

<https://forms.gle/8hkSgU9pTD39S3Dw7>

〔申込期限〕 令和7年(2025)9月18日(木)

〔お問い合わせ〕 〒693-8530 出雲市今市町70番地

出雲全日本大学選抜駅伝競走組織委員会事務局(出雲市文化スポーツ課内)

TEL (0853) 21-2341



(3) 取材申込団体には取材許可の可否を大会までにメールにて連絡します。(10/2頃を予定)

2. 日程等一覧

日時・項目	会場	受付場所	受付時間	入室時間
10月12日(日)				
15:30~16:00 監督者会議 ※後援団体のみ取材可	ニューウェルシティ出雲 2F 銀河の間	ニューウェルシティ出雲2F	14:30~	15:00~
16:00~16:30 プレスインタビュー	ニューウェルシティ出雲 2F 百合の間			
17:00~17:45 開会式	出雲市民会館 大ホール	出雲市民会館 1F ロビー	16:00~	16:00~
10月13日(月・祝)				
13:05~ 競技 15:40頃~ 表彰式	—	出雲ドーム	10:00~	10:00~ ※

※ 出雲ドーム内報道控室への入室時間

3. 10月12日（日）の取材について

- (1) 必ず報道受付で「報道」と記載された ID カードを受け取ってください。ID カードを着用していない場合、取材をお断りすることがあります。
※後援団体と後援団体以外で ID カードを区分します。
- (2) プレスインタビューでは、監督等に対して競技前の取材をすることができます。それ以外の場においては、取材できません。
- (3) オーダー表は 10/10（金）夕方に大会ホームページにて公開予定のため、配布はいたしません。
- (4) 開会式会場内に「報道席」を用意しています（別紙図面参照）。通路には立たないでください。
- (5) 取材にあたっては、会議・式典の支障にならないよう係員の指示に従ってください。
- (6) 終了後、速やかに ID カードを報道受付へ返却してください。

4. 10月13日（月・祝）の取材について

報道受付・報道関係控室・駐車場

- (1) 出雲ドーム正面入口横の報道受付で、「報道」と記載された ID カードまたは報道用ビブスを受け取ってください。ID カード・報道用ビブスがない場合、スタート・フィニッシュ付近報道エリア及び表彰式への立ち入りを制限しますので、予めご了承ください。なお、受け取られた ID カード及び報道用ビブスは、当日必ず返却してください。
- (2) 出雲ドーム内三塁側スタンドに「報道関係控室」を設けます。「報道関係控室」からは、18:00 までにご退出ください。
- (3) 出雲ドーム内は禁煙です。所定の場所で喫煙してください。
- (4) 出雲ドームでの駐車は、「報道関係者駐車場」をご利用ください。（別紙図面参照）
指定場所以外での駐車はできません。
- (5) タクシーの乗降については、クラブハウス前駐車場をご利用ください。（別紙図面参照）
- (6) ネットワーク回線の提供はありません。取材される皆様に通信環境をご準備ください。

交通規制中の報道車両の取材運行

報道車両が、取材等のために交通規制されているコース上を運行することはできません。

スタート地点（出雲大社正面鳥居前）

- (1) 出雲大社正面鳥居前とその周辺には、「関係者以外立入禁止エリア」があります。そのエリアには立ち入らないでください。
- (2) スタート時の写真撮影は、指定した「報道エリア」内から行うことができます。（別紙図面参照）
なお、「報道エリア」のスペースには限りがありますのでご了承ください。
- (3) 出雲ドームからスタート地点行きの「報道用バス」を用意していますのでご利用ください。
【行き】 11号車 12:10 発 乗車場所：出雲ドームアプローチ横
【帰り】 11号車 13:15 発 乗車場所：出雲大社勢溜東駐車場（行きの降車場所）

中継所

- (1) 各中継所には、「関係者以外立入禁止エリア」があります。そのエリアには立ち入らないでください。
- (2) 各中継所の写真撮影は、指定した「報道エリア」内から行うことができます。（別紙図面参照）

なお、「報道エリア」のスペースには限りがありますのでご了承ください。

- (3) 各中継所は次のとおりです。
 - 第1中継所「出雲市役所・JAしまね前」
 - 第2中継所「ゆめタウン斐川前」
 - 第3中継所「JAラピタひらた店前」
 - 第4中継所「鳶巣コミュニティセンター前」
 - 第5中継所「島根ワイナリー前」
- (4) 中継所によっては駐車制限がありますので注意してください。

フィニッシュ地点（出雲ドーム）

- (1) 「フジテレビインタビューエリア」、「競技役員エリア」、「進入禁止エリア」等、カラーコーンで仕切られたエリア及びコース内への立ち入りはできません。ご了承ください。
- (2) フィニッシュ地点の写真撮影等は、ステージ台を設けた「報道エリア」内から行うことができます。（別紙図面参照）ただし、エリア前方で、中継用ハンディカメラによる撮影を行う可能性がありますので、あらかじめご了承ください。また、「報道エリア」のスペースには限りがありますのでご了承ください。
- (3) フィニッシュ地点の選手インタビュー及び取材は、必ずフジテレビインタビュー終了後に行ってください。
- (4) フィニッシュ付近には、大会中継で撮影する多数の看板や協賛社看板があります。脚立等を使用した写真撮影はできません。看板前での撮影は、係員の指示にしたがってください。
- (5) テレビ放映時間中（13:00～15:25）は、監督・選手控室（クラブハウス2F）での取材はできません。
- (6) リザルトは記録情報が揃い次第作成し大会ホームページで公開するとともに、報道関係控室へ配布しますが、状況によっては時間がかかる場合がありますのでご了承ください。
（個別のご要望にはご対応できませんので予めご承知おきください。）
- (7) **競技終了後の取材については、競技終了後から16時05分までの間、出雲ドーム内の取材インタビューエリアにて行うことができます。（別紙図面参照）なお、表彰式中（15:40～15:55）の取材はできません。また、チームのバスの出発時刻は16時15分ですので、取材時間を必ず守っていただきますようお願いいたします。**

報道各社と大学関係の区分について

- (1) スタート地点とフィニッシュ地点の報道エリアを「報道各社エリア」と「大学関係エリア」に区分しています。

※大会情報が幅広くPRできるよう、エリアについては報道各社を優先的に配置することとしていますのでご承知おきください。

※原則、以下のメディアについては「大学関係」として区分します。

 - ①本大会に参加する大学の大学広報
 - ②本大会に参加する大学から委託された業者等
 - ③学生新聞

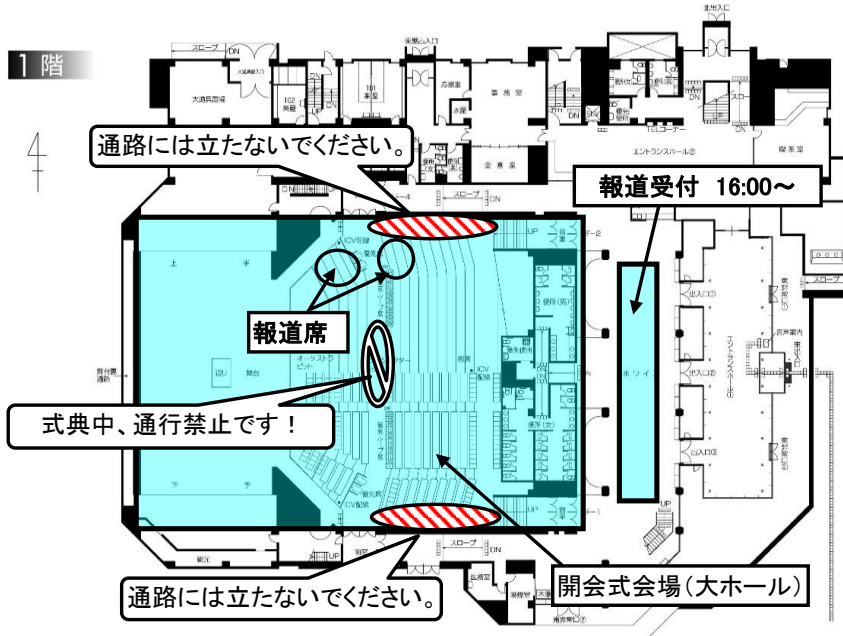
報道各社と大学関係を兼務する場合はご相談ください。
- (2) IDカード及び報道用ビブスについても、「報道各社＝オレンジ色」、「大学関係＝緑色」に識別しています。報道エリアをご確認いただき、円滑で安全な大会の運営にご理解、ご協力いただきますようお願いいたします。

5. その他留意事項

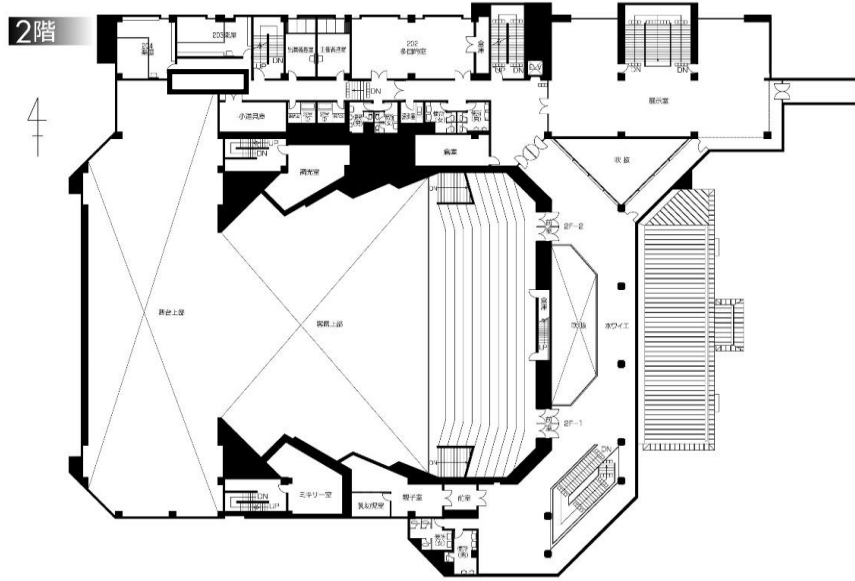
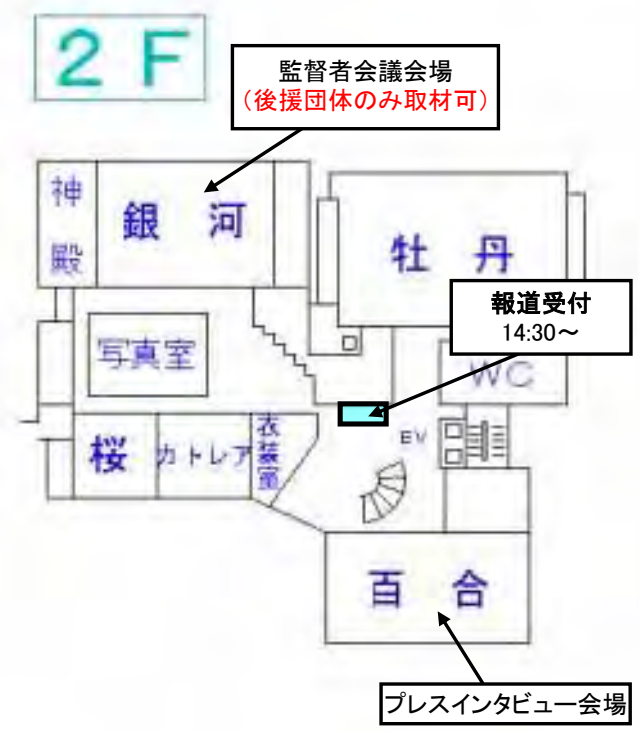
- (1) 取材にあたっては、競技役員の指示に従ってください。
- (2) コース上には走路（道路）が狭く、また、歩道等の幅が十分でない箇所もあります。事故のないようにご注意ください。
- (3) スタート・フィニッシュ地点や中継所等、各所にテレビ中継用カメラが設置してありますので、取材時にご配慮ください。
- (4) スタート・フィニッシュ地点の周辺は、特に多数の観客が予想されます。観客の流れには十分ご注意ください。
- (5) 1区選手ウォーミングアップ場所での取材はできません。（フジテレビのみ取材可）

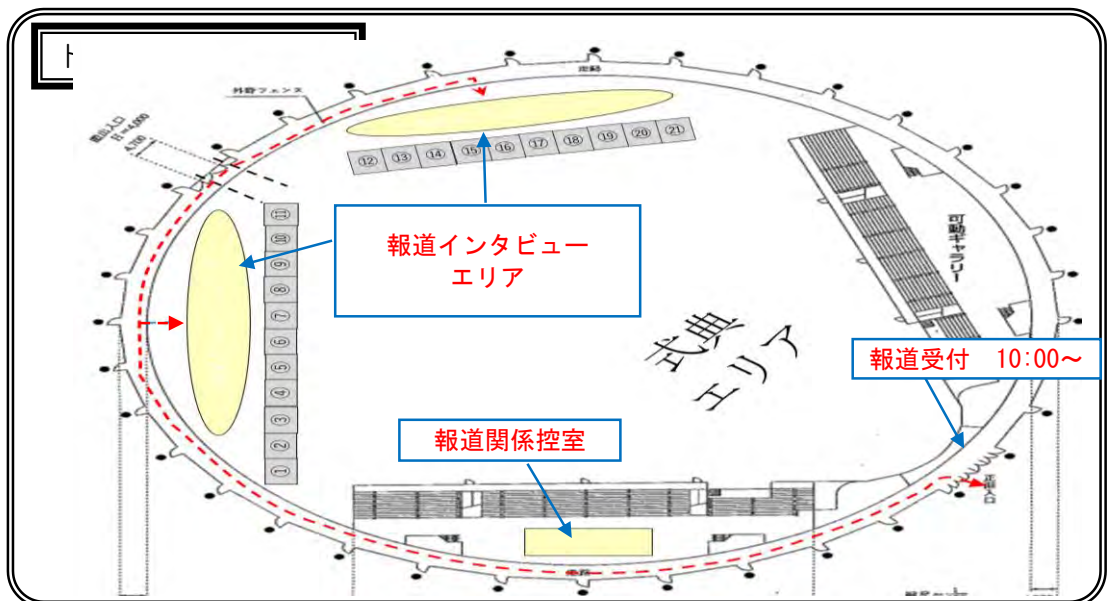
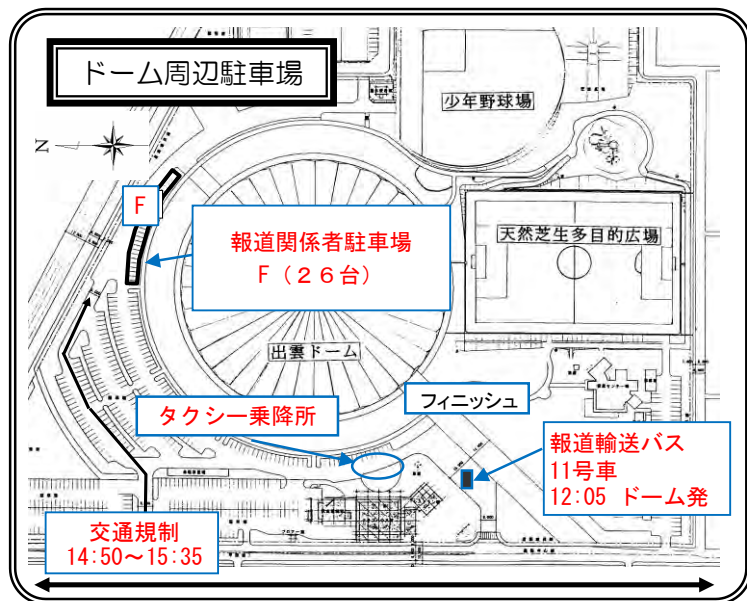
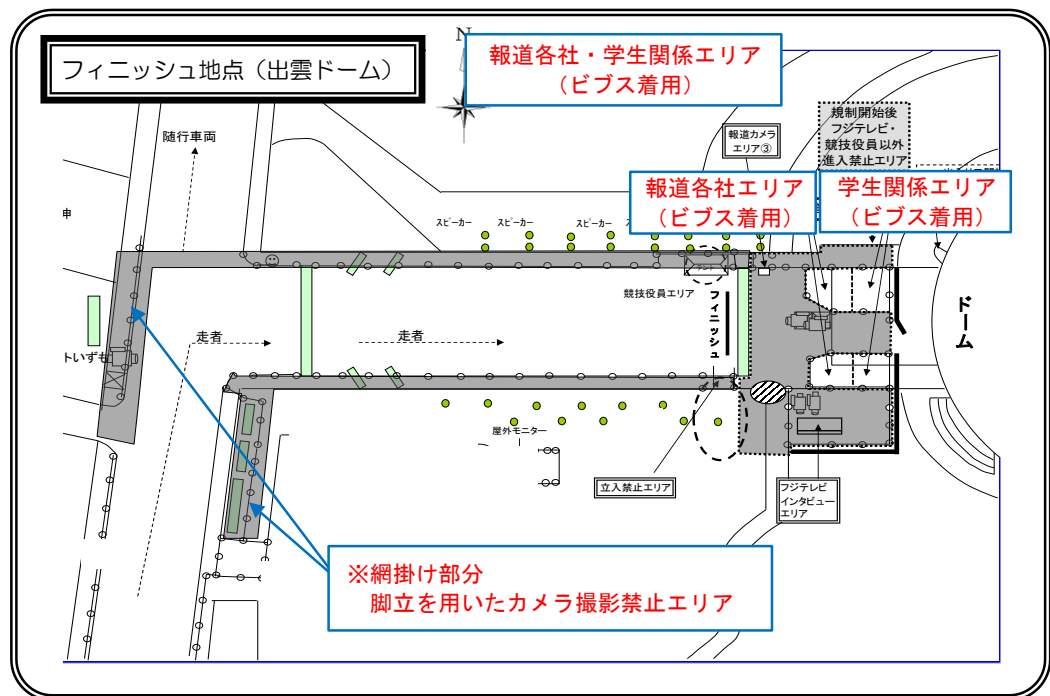
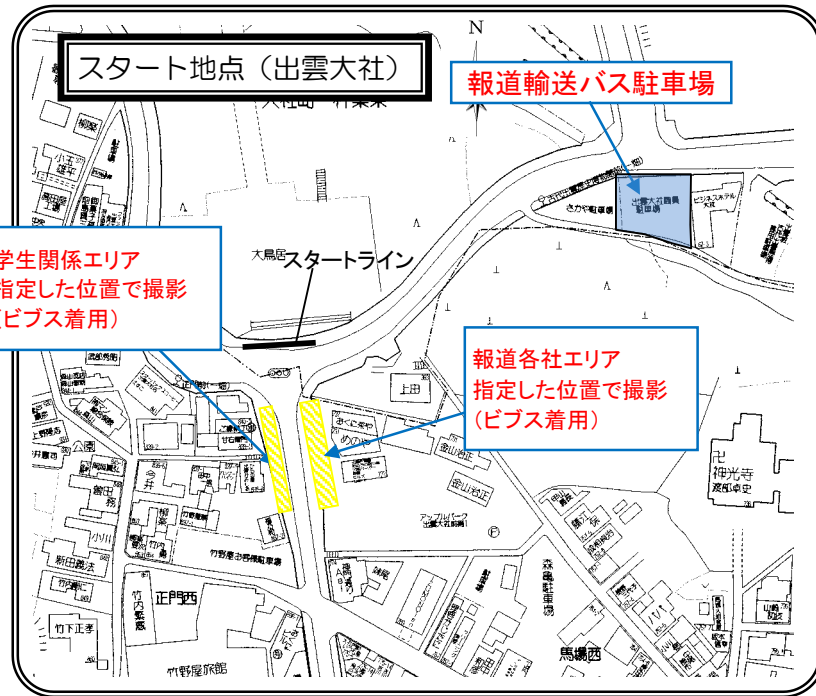
出雲市民会館・ニューウェルシティ出雲配置

開会式会場レイアウト 【市民会館】

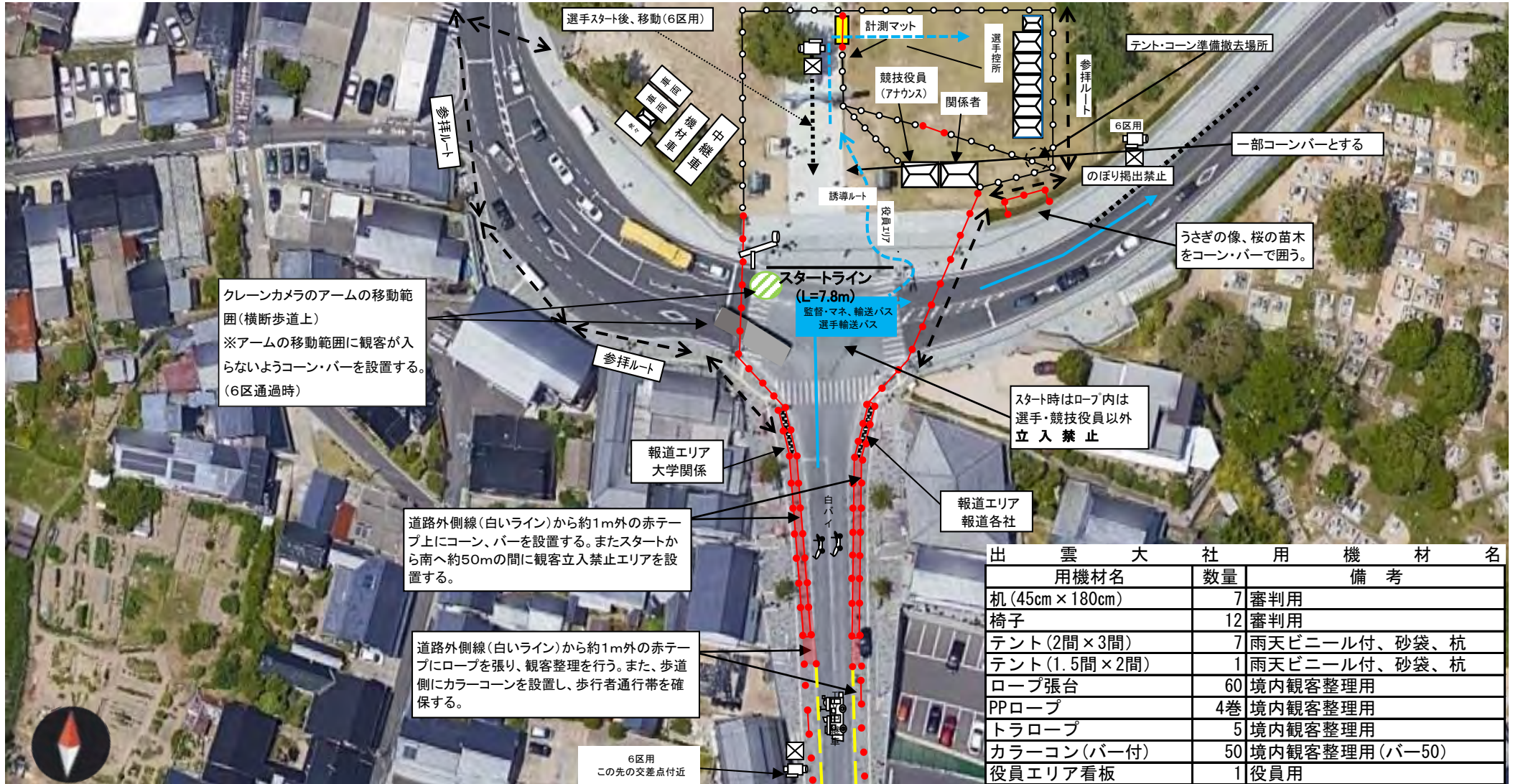


プレスインタビュー会場レイアウト 【ニューウェルシティ出雲】



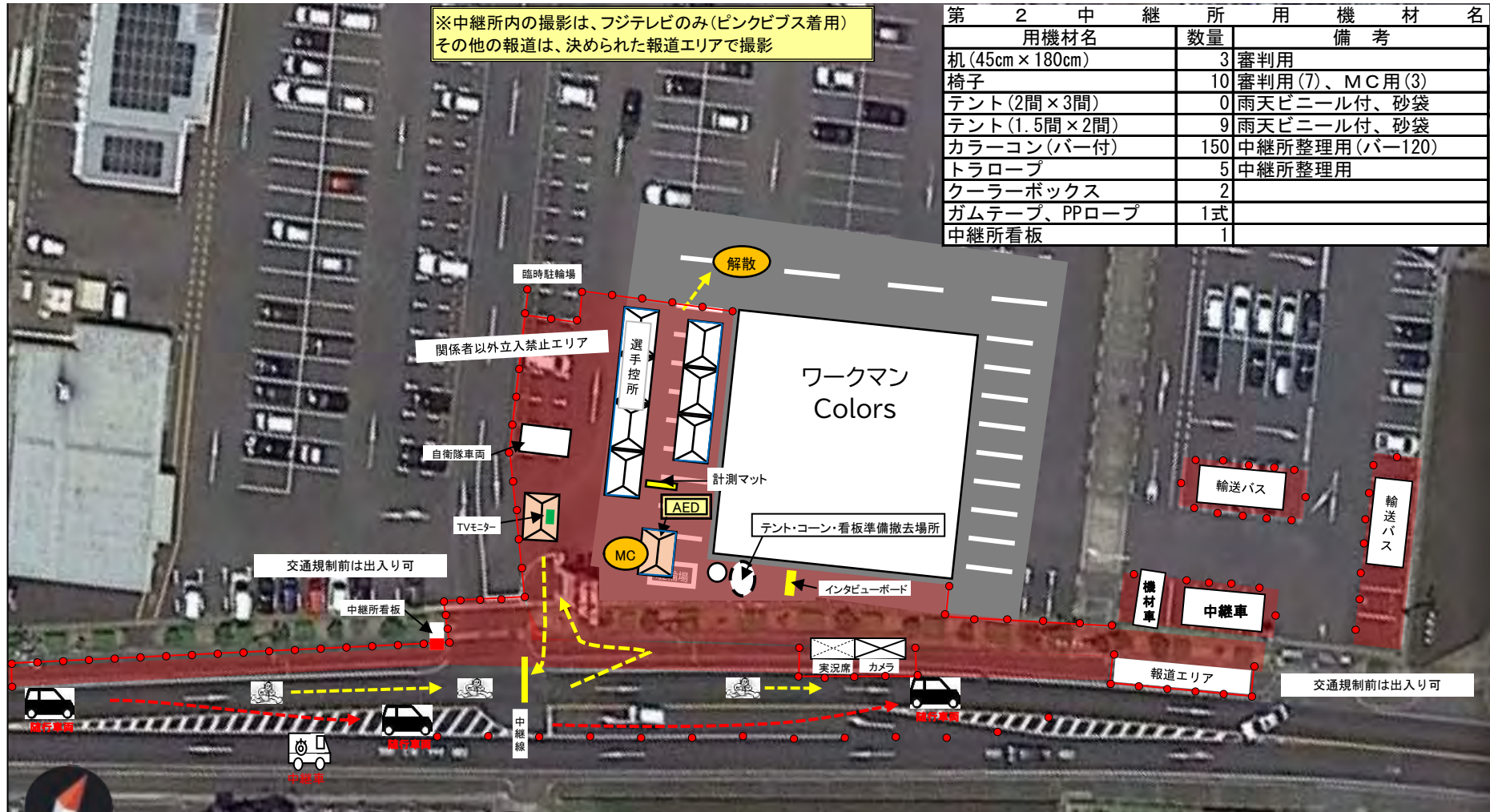


スタート地点配置図



●—● カラーコーンバー
 テント
 ○—○—○ ロープ、ロープ張台
 — — — トラロープ

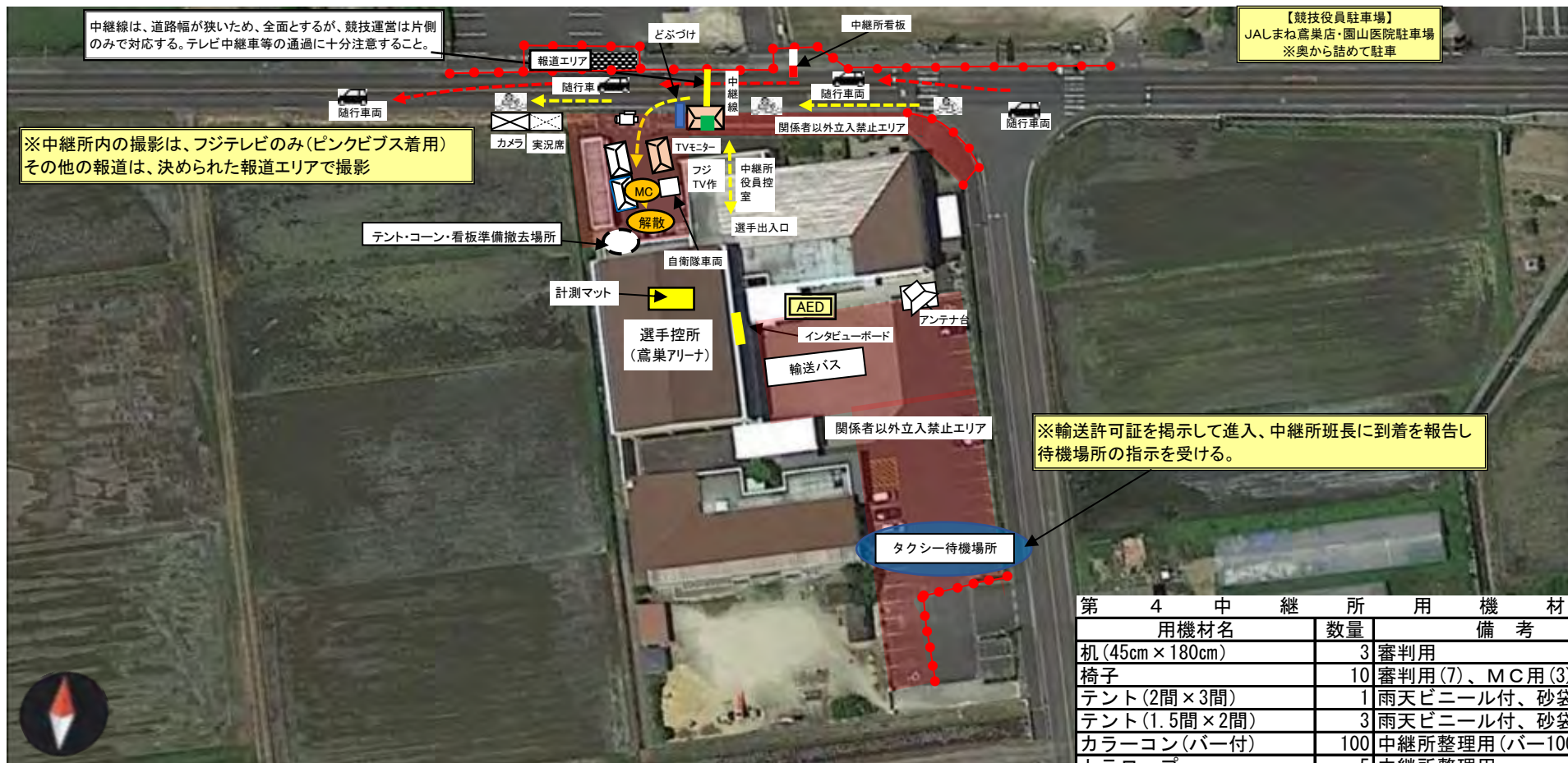
第2中継所（ゆめタウン斐川前）



交通規制開始時に5m間隔でコーンを設置する。
中継車両は、西向き車線を通行する。その間は、車両の通行を停止する。

※ピンク色のテントは、当日競技役員が設営予定

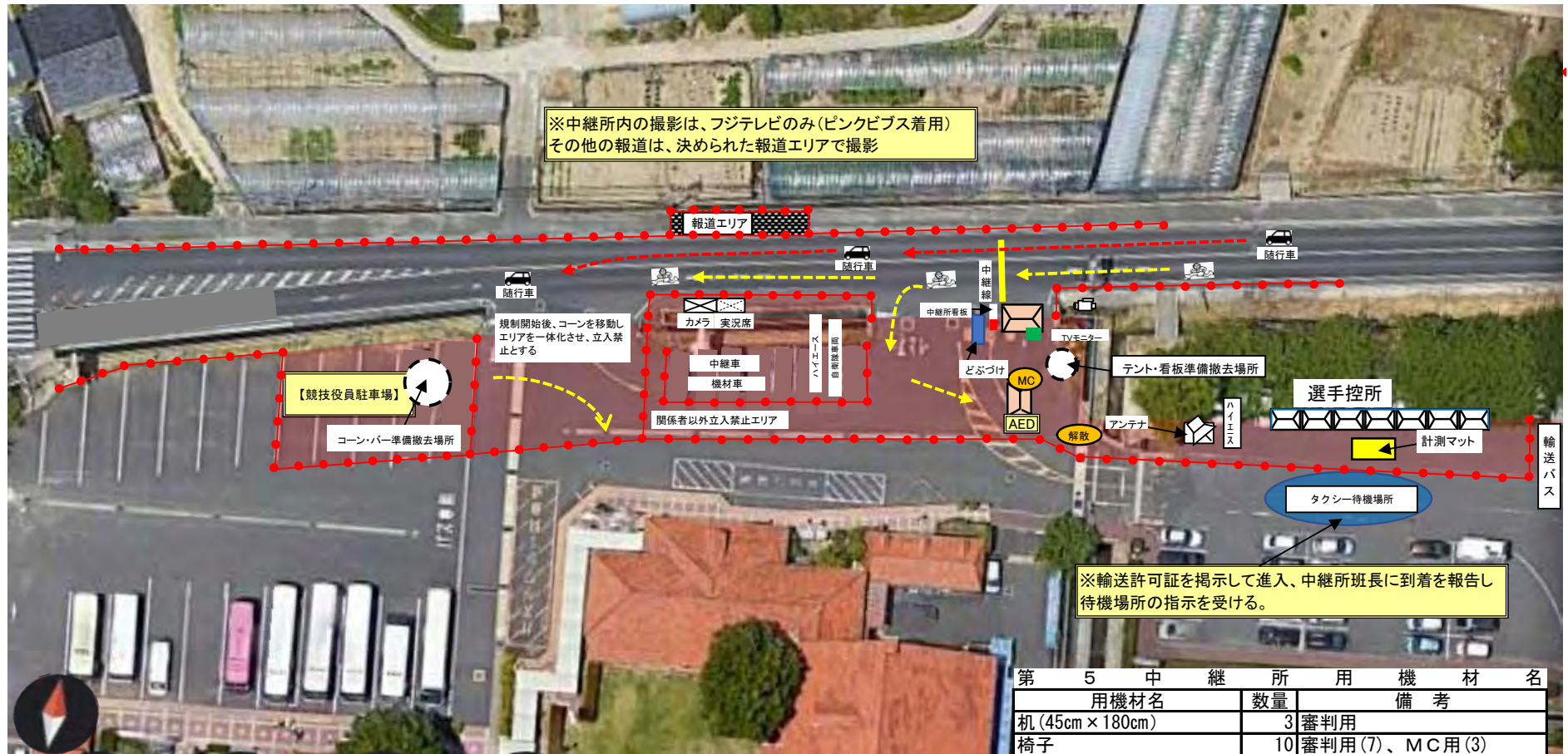
第4中継所（鳶巣コミュニティセンター前）



第 4 中 継 所 用 機 材 名		
用機材名	数量	備 考
机 (45cm × 180cm)	3	審判用
椅子	10	審判用 (7)、MC用 (3)
テント (2間 × 3間)	1	雨天ビニール付、砂袋
テント (1.5間 × 2間)	3	雨天ビニール付、砂袋
カラーコーン (バー付)	100	中継所整理用 (バー100)
トラロープ	5	中継所整理用
クーラーボックス	2	
ガムテープ、PPロープ	1式	
中継所看板	1	

※ピンク色のテントは、当日競技役員が設営予定

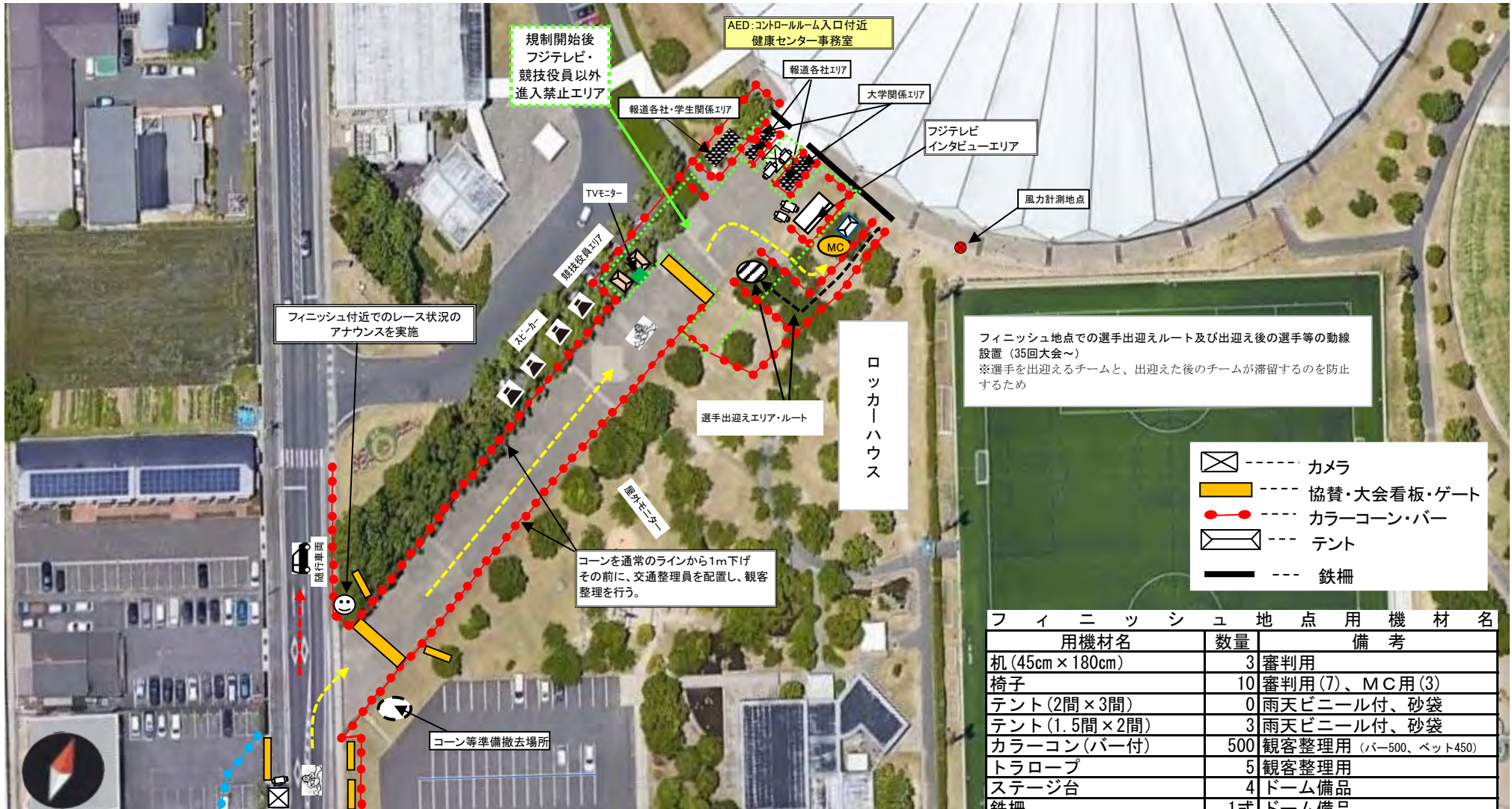
第5中継所（島根ワイナリー前）



第 5 中 継 所 用 機 材 名		
用機材名	数量	備 考
机 (45cm × 180cm)	3	審判用
椅子	10	審判用 (7)、MC用 (3)
テント (2間 × 3間)	1	雨天ビニール付、砂袋
テント (1.5間 × 2間)	8	雨天ビニール付、砂袋
カラーコン(バー付)	250	中継所整理用(バー220)
トラロープ	5	中継所整理用
クーラーボックス	2	
ガムテープ、PPロープ	1式	
中継所看板	1	

※ピンク色のテントは、当日競技役員が設営予定

フィニッシュ地点 (出雲ドーム)



フィニッシュ地点での選手出迎えルート及び出迎え後の選手等の動線設置 (35回大会～)
※選手を出迎えるチームと、出迎えた後のチームが滞留するのを防止するため

- カメラ
- 協賛・大会看板・ゲート
- カラーコーン・バー
- テント
- 鉄柵

フィニッシュ地点用機材名		
用機材名	数量	備考
机 (45cm × 180cm)	3	審判用
椅子	10	審判用 (7)、MC用 (3)
テント (2間 × 3間)	0	雨天ビニール付、砂袋
テント (1.5間 × 2間)	3	雨天ビニール付、砂袋
カラーコーン (バー付)	500	観客整理用 (バー500、ベット450)
トラロープ	5	観客整理用
ステージ台	4	ドーム備品
鉄柵	1式	ドーム備品
放送設備	1式	
大会・協賛社看板	1式	
屋外モニター	1	

: 柵設置時の迂回ルート用コーン・バー (当日設置)

※ピンク色のテントは、当日競技役員が設営予定